




Dell Vostro 3250

Příručka majitele

Regulační model: D13S
Regulační typ: D13S001



Poznámky, upozornění a varování

-  **POZNÁMKA:** POZNÁMKA označuje důležité informace, které umožňují lepší využití počítače.
-  **VÝSTRAHA:** UPOZORNĚNÍ poukazuje na možnost poškození hardwaru nebo ztráty dat a poskytuje návod, jak se danému problému vyhnout.
-  **VAROVÁNÍ:** VAROVÁNÍ upozorňuje na potenciální nebezpečí poškození majetku, úrazu nebo smrti.

© 2016 Dell Inc. Všechna práva vyhrazena. Tento produkt je chráněn autorskými právy a právy na duševní vlastnictví Spojených států amerických a mezinárodními právy. Dell a logo Dell jsou ochranné známky společnosti Dell Inc. ve Spojených státech amerických a/nebo v jiných jurisdikcích. Všechny ostatní značky a názvy uvedené v tomto dokumentu mohou být ochranné známky příslušných společností.

2016 - 12

Rev. A01

Obsah

1 Manipulace uvnitř počítače.....	5
Před manipulací uvnitř počítače.....	5
Vypnutí počítače.....	6
Po manipulaci uvnitř počítače.....	6
Demontáž krytu.....	6
Montáž krytu.....	7
Demontáž čelního krytu.....	7
Montáž čelního krytu.....	8
Demontáž sestavy pevného disku.....	8
Montáž sestavy pevného disku.....	9
Demontáž optické jednotky.....	10
Montáž optické mechaniky.....	11
Demontáž krytu ventilátoru chladiče.....	11
Instalace krytu ventilátoru chladiče.....	12
Demontáž sestavy chladiče.....	12
Montáž sestavy chladiče.....	13
Vyjmutí paměti.....	13
Instalace paměti.....	13
Demontáž jednotky zdroje napájení.....	14
Montáž jednotky zdroje napájení (PSU).....	15
Demontáž systémového ventilátoru.....	15
Montáž systémového ventilátoru.....	16
Vyjmutí karty WLAN.....	16
Montáž karty sítě WLAN.....	17
Demontáž knoflíkové baterie.....	17
Montáž knoflíkové baterie.....	17
Vyjmutí rozšiřující karty.....	18
Montáž rozšiřující karty.....	18
Demontáž základní desky.....	18
Montáž základní desky.....	20
Rozvržení základní desky.....	21
2 Řešení problémů s počítačem.....	22
Diagnostické signály indikátoru LED napájení.....	22
Chybové zprávy diagnostiky.....	23
Zprávy o chybách systému.....	26
3 Přehled nástroje System Setup (Nastavení systému).....	28
Přístup do nastavení systému.....	28
Možnosti nástroje System Setup (Nastavení systému).....	28
4 Technické údaje.....	32



5 Kontaktování společnosti Dell.....35




Manipulace uvnitř počítače


Před manipulací uvnitř počítače

Řiďte se těmito bezpečnostními pokyny, které pomohou ochránit počítač před případným poškozením a zajistí vaši bezpečnost. Pokud není uvedeno jinak, u každého postupu v tomto dokumentu se předpokládá splnění následujících podmínek:


- Přečetli jste si bezpečnostní informace dodané s počítačem.
- Součást je možné nahradit nebo (v případě zakoupení samostatně) nainstalovat pomocí postupu pro odebrání provedeném v obráceném pořadí.


 **VAROVÁNÍ:** Před otevřením panelů nebo krytu počítače odpojte všechny zdroje napájení. Po dokončení práce uvnitř počítače nainstalujte zpět všechny kryty, panely a šrouby předtím, než připojíte zdroje napájení.


 **VAROVÁNÍ:** Před manipulací uvnitř počítače si přečtěte bezpečnostní pokyny dodané s počítačem. Další informace o vzorových bezpečnostních postupech naleznete na stránkách www.Dell.com/regulatory_compliance

 **VÝSTRAHA:** Mnohé z oprav smí provádět pouze certifikovaný servisní technik. Sami byste měli odstraňovat pouze menší problémy a provádět jednoduché opravy, k nimž vás opravňuje dokumentace k produktu nebo k nimž vás prostřednictvím internetu či telefonicky vyzve tým služeb a podpory. Na škody způsobené neoprávněným servisním zásahem se nevztahuje záruka. Přečtěte si bezpečnostní pokyny dodané s produktem a dodržujte je.

 **VÝSTRAHA:** Aby nedošlo k elektrostatickému výboji, použijte uzemňovací náramek nebo se opakovaně dotýkejte nenatřené kovové povrchu (například konektoru na zadní straně počítače).

 **VÝSTRAHA:** Zacházejte se součástmi a kartami opatrně. Nedotýkejte se součástí ani kontaktů na kartě. Držte kartu za okraje nebo za montážní svorku. Součásti, jako je například procesor, držte za okraje, ne za kolíky.

 **VÝSTRAHA:** Při odpojování kabelu vytahujte kabel za konektor nebo za vytahovací poutko, ne za vlastní kabel. Konektory některých kabelů mají upevňovací západku. Pokud odpojete tento typ kabelu, před jeho vytažením západku zmáčkněte. Když oddělujete konektory od sebe, zarovnejte je tak, aby nedošlo k ohnutí kolíků. Také před připojením kabelu se ujistěte, že jsou oba konektory správně zarovnané.


 **POZNÁMKA:** Barva počítače a některých součástí se může lišit od barev uvedených v tomto dokumentu.

Aby nedošlo k poškození počítače, před manipulací s vnitřními součástmi počítače proveďte následující kroky.

1. Ujistěte se, že je pracovní povrch rovný a čistý, aby nedošlo k poškrábání krytu počítače.
2. Vypněte počítač (viz část *Vypnutí počítače*).







 **VÝSTRAHA:** Při odpojování síťového kabelu nejprve odpojte kabel od počítače a potom jej odpojte od síťového zařízení.

3. Odpojte všechny síťové kabely od počítače.
4. Odpojte počítač a všechna připojená zařízení od elektrických zásuvek.
5. U odpojeného počítače stiskněte a podržte tlačítko napájení a uzemněte tak základní desku.
6. Sejměte kryt.

 **VÝSTRAHA:** Před manipulací s vnitřními součástmi počítače proveďte uzemnění tím, že se dotknete nenatřené kovové plochy, jako například kovové části na zadní straně počítače. Během práce se opětovně dotýkejte nenatřené kovové povrchu, abyste vybili statickou elektřinu, která by mohla interní součásti počítače poškodit.


Vypnutí počítače

 **VÝSTRAHA:** Aby nedošlo ke ztrátě dat, před vypnutím počítače uložte a zavřete všechny otevřené soubory a ukončete všechny spuštěné aplikace.

1. Vypnutí počítače (Windows 8,1):
 - Zařízení s dotykovým ovládáním:
 - a. Přejetím prstem od středu k pravému okraji obrazovky otevřete nabídku **Ovládací tlačítka**, kde vyberete tlačítko **Nastavení**.
 - b. Vybrat  a poté na možnost **Vypnout**.
nebo
 - a. Na **úvodní obrazovce** klepněte na  a poté na možnost **Vypnout**.
 - Pomocí myši:
 - a. Umístěte ukazatel myši do pravého horního rohu obrazovky a klikněte na tlačítko **Nastavení**.
 - b. Klikněte na  a poté na možnost **Vypnout**.
nebo
 - a. Na **úvodní obrazovce** klikněte na  a poté na možnost **Vypnout**.
2. Vypnutí počítače (Windows 7):
 - a. Klikněte na tlačítko **Start** .
 - b. Klikněte na tlačítko **Vypnout**.
nebo
 - a. Klikněte na tlačítko **Start** .
 - b. Klikněte na šipku v pravém spodním rohu nabídky **Start** a poté klikněte na možnost **Odhlásit**.
3. Ujistěte se, že je vypnutý počítač i veškerá další připojená zařízení. Pokud se počítač a připojená zařízení při ukončení operačního systému automaticky nevypnou, vypněte je stiskem tlačítka napájení po dobu 6 vteřin.

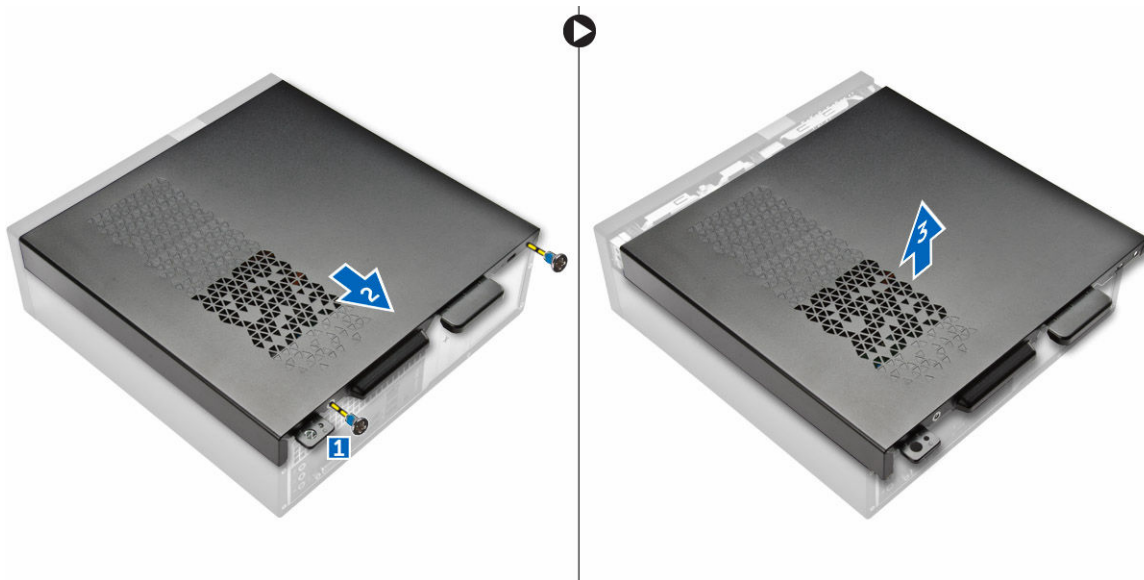
Po manipulaci uvnitř počítače

Po dokončení montáže se ujistěte, že jsou připojena všechna externí zařízení, karty a kabely. Učiňte tak dříve, než zapnete počítač.

1. Nasad'te kryt.
 -  **VÝSTRAHA:** Chcete-li připojit síťový kabel, nejprve připojte kabel do síťového zařízení a teprve poté do počítače.
2. Připojte k počítači všechny telefonní nebo síťové kabely.
3. Připojte počítač a všechna připojená zařízení do elektrických zásuvek.
4. Zapněte počítač.
5. Podle potřeby spusťte nástroj **Dell Diagnostics (Diagnostika Dell)** a ověřte, zda počítač pracuje správně.

Demontáž krytu

1. Postupujte podle pokynů v části [Před manipulací uvnitř počítače](#).
2. Kryt vyjměte následovně:
 - a. Vyšroubujte šrouby připevňující kryt k počítači [1].
 - b. Posuňte kryt počítače směrem k zadní straně počítače [2].
 - c. Zvedněte a vyjměte kryt z počítače [3].

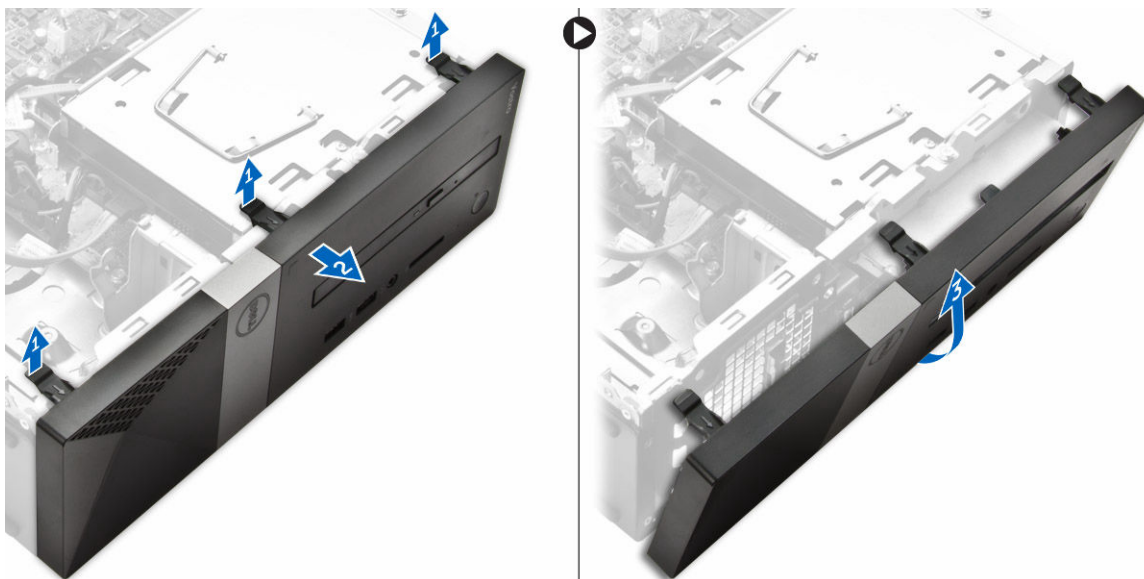


Montáž krytu

1. Vysuňte kryt ze zadní strany počítače, tak aby západky zaklaply.
2. Namontováním šroubů upevníte kryt.
3. Postupujte podle pokynů v části [Po manipulaci uvnitř počítače](#).

Demontáž čelního krytu

1. Postupujte podle pokynů v části [Před manipulací uvnitř počítače](#).
2. Sejměte [kryt](#).
3. Kryt vyjměte následovně:
 - a. Zvedněte západky [1] a vytáhněte čelní kryt [2].
 - b. Zvedněte čelní kryt a vyjměte jej z počítače [3].

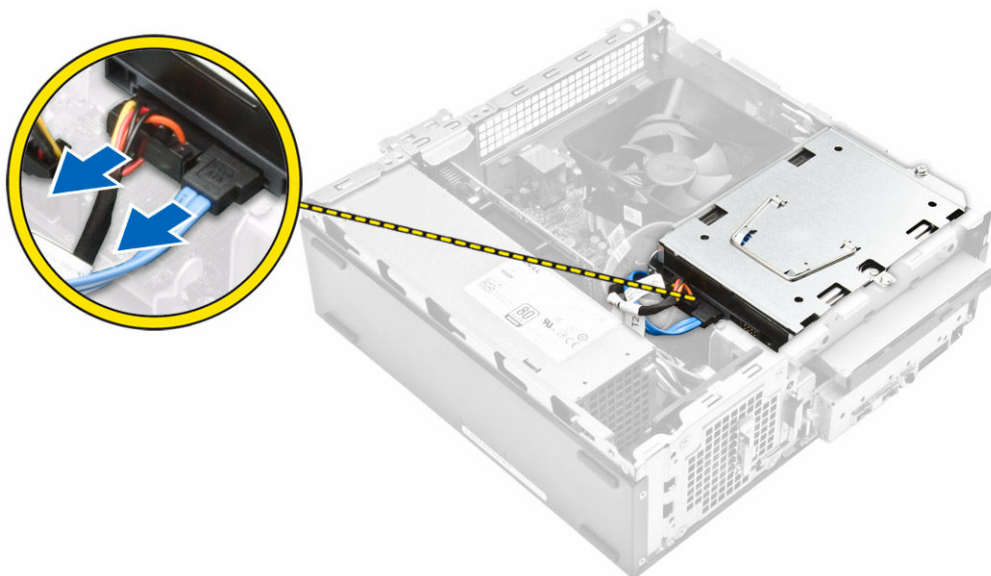


Montáž čelního krytu

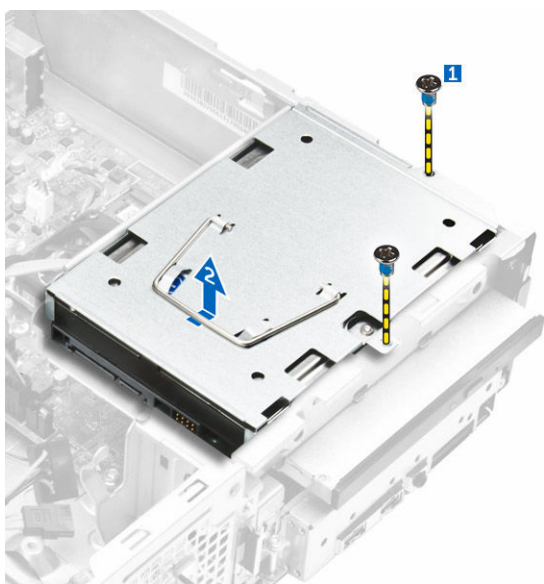
1. Podržte čelní kryt a zajistěte, aby háčky na západkách zapadly do drážek na počítači.
2. Otočte čelní kryt směrem k přední části počítače.
3. Zatlačte na čelní kryt tak, dokud západky nezacvaknou.
4. Nasaďte [kryt](#).
5. Postupujte podle pokynů v části [Po manipulaci uvnitř počítače](#).

Demontáž sestavy pevného disku

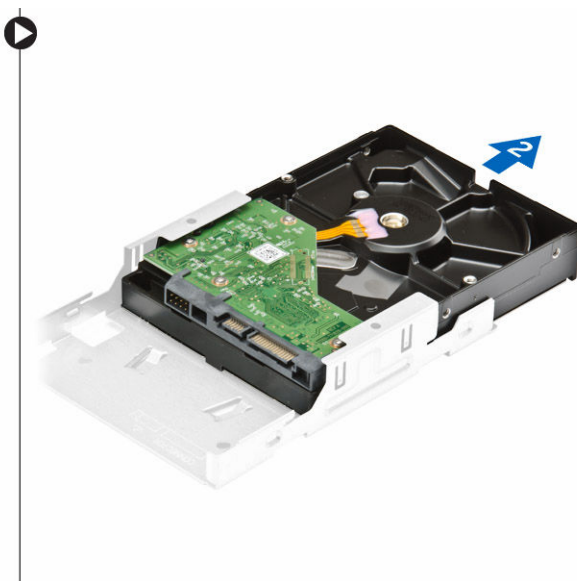
1. Postupujte podle pokynů v části [Před manipulací uvnitř počítače](#).
2. Demontujte následující součásti:
 - a. [kryt](#).
 - b. [čelní kryt](#)
3. Odpojte od pevného disku napájecí a datové kabely.



4. Sestavu pevného disku vyjmete následovně:
 - a. Vyšroubujte šrouby, které připevňují pevný disk k přihrádce pevného disku [1].
 - b. Zvedněte rukojeť přihrádky pevného disku [2] a z přihrádky ho vysuňte [3].



5. Držák pevného disku vyjmete následovně:
1. Vyjměte šrouby upevňující pevný disk k držáku [1].
 2. Vysuňte pevný disk z držáku [2].



POZNÁMKA: Držák pevného disku vyjmete pouze v případě, když provádíte náhradu novým pevným diskem. Pokud je vyjmutí pevného disku pouze krok před vyjmutím jiných komponent, ignorujte krok 5.

Montáž sestavy pevného disku

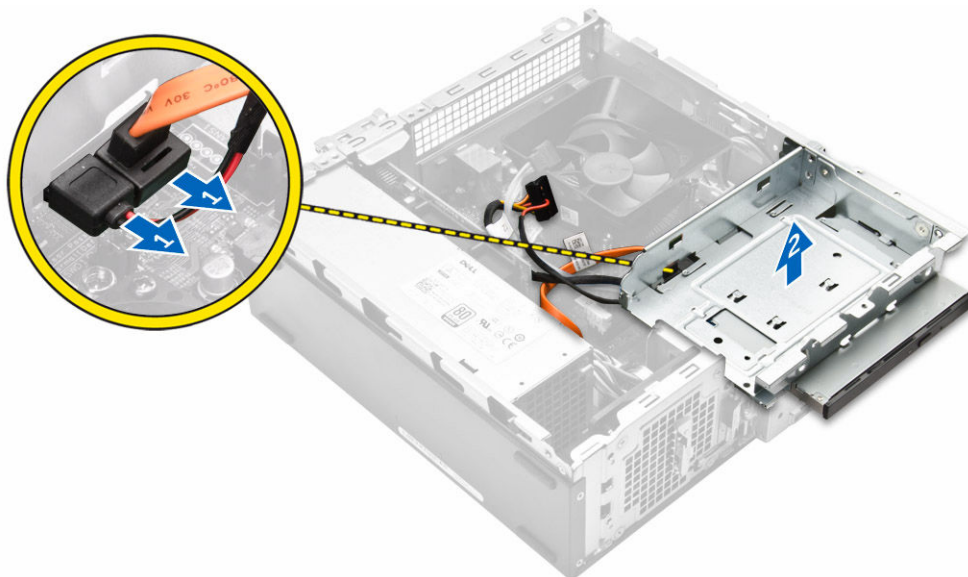
1. Zasuňte pevný disk do držáku.
2. Připevněte pevný disk k držáku pomocí šroubů.
3. Držte rukojeť a zasuňte sestavu pevného disku do přihrádky.
4. Utáhněte šrouby upevňující sestavu pevného disku k počítači.
5. K pevnému disku připojte datový a napájecí kabel.
6. Namontujte tyto součásti:
 - a. [čelní kryt](#)
 - b. [kryt](#).



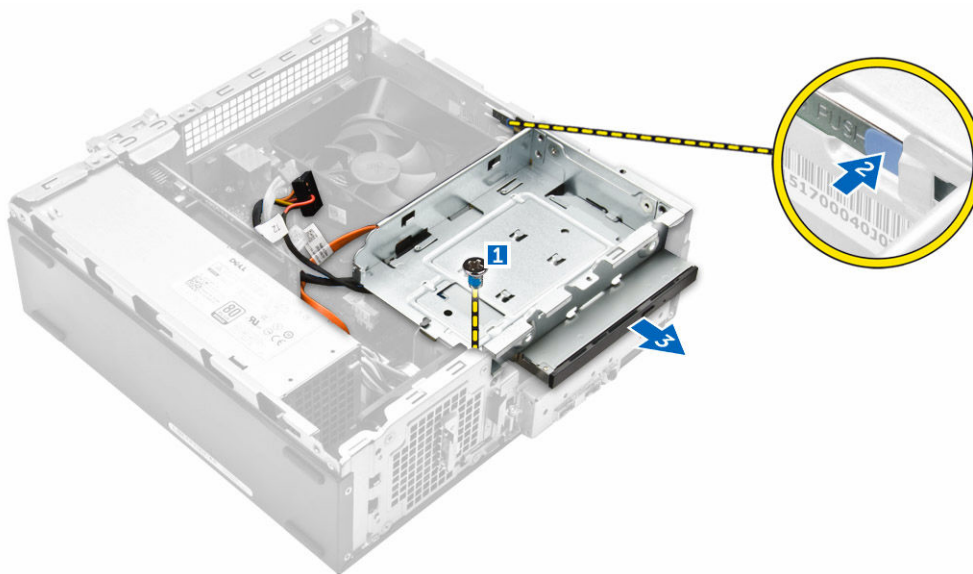
7. Postupujte podle pokynů v části [Po manipulaci uvnitř počítače](#).

Demontáž optické jednotky

1. Postupujte podle pokynů v části [Před manipulací uvnitř počítače](#).
2. Demontujte následující součásti:
 - a. [kryt](#).
 - b. [čelní kryt](#)
 - c. [sestava pevného disku](#)
3. Optickou jednotku uvolněte následovně:
 - a. Odpojte od optické jednotky napájecí a datové kabely [1].
 - b. Vyměňte šroub, který připevňuje optickou jednotku k přihrádce disku [2].

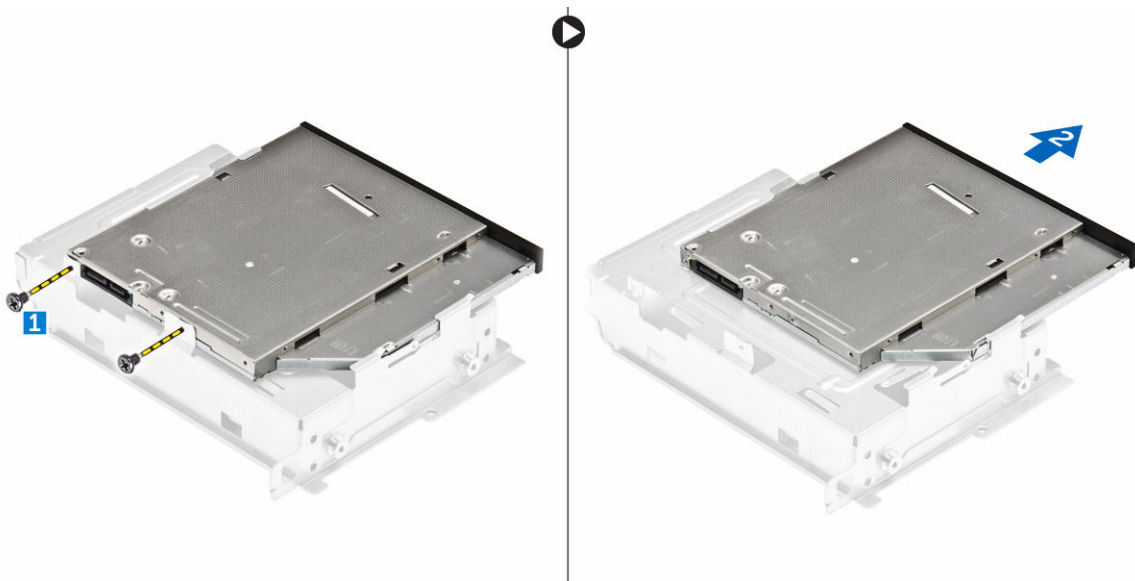



4. Optickou jednotku vyměňte následovně:
 - a. Zatlačte na modrou západku pro uvolnění optické jednotky [1].
 - b. Optickou jednotku vysuňte [2] a vytažením ji vymějte ze šasi [3].



5. Držák z optické jednotky vyměňte následovně:

- a. Odšroubujte šroubky, které připevňují držák k optické jednotce.
- b. Vysuňte optickou jednotku z držáku.



 **POZNÁMKA:** Držák optické jednotky vyjíte pouze tehdy, když měníte optickou jednotku za novou. Pokud je vyjmutí optické jednotky pouze krok před vyjmutím jiných komponent, ignorujte kroky 5 a 6.

Montáž optické mechaniky

1. Zasuňte optickou jednotku do přihrádky jednotky, tak aby zaklapla.
2. Zašroubováním šroubu upevněte jednotku k šasi.
3. K optické jednotce připojte datový a napájecí kabel.
4. Namontujte tyto součásti:
 - a. [sestava pevného disku](#)
 - b. [čelní kryt](#)
 - c. [kryt](#).
5. Postupujte podle pokynů v části [Po manipulaci uvnitř počítače](#).

Demontáž krytu ventilátoru chladiče

1. Postupujte podle pokynů v části [Před manipulací uvnitř počítače](#).
2. Demontujte následující součásti:
 - a. [kryt](#).
 - b. [čelní kryt](#)
 - c. [sestava pevného disku](#)
 - d. [optická mechanika](#)
3. Kryt ventilátoru chladiče vyjměte následovně:
 - a. Vyrýpněte plastové drážky, kterými je kryt ventilátoru zajištěn, směrem ven [1].
 - b. Vyjměte kryt ventilátoru ze sestavy chladiče.

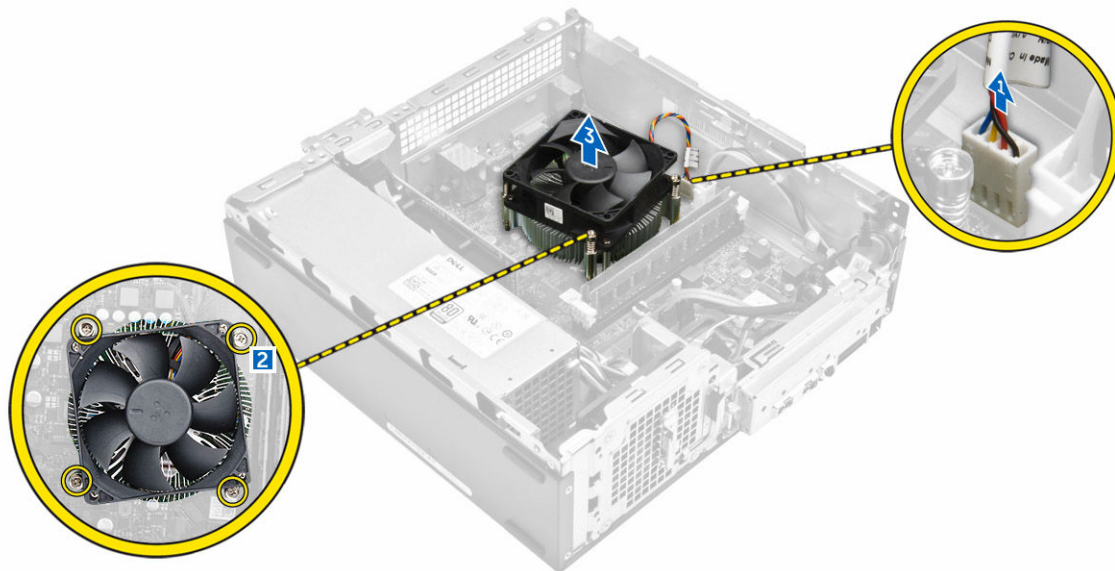


Instalace krytu ventilátoru chladiče

1. Zarovnejte výčnělky na krytu ventilátoru se sloty na chladiči.
2. Spouštějte kryt ventilátoru na chladič, dokud se pevně neusadí.
3. Nasaďte [kryt](#).
4. Postupujte podle pokynů v části [Po manipulaci uvnitř počítače](#).

Demontáž sestavy chladiče

1. Postupujte podle pokynů v části [Před manipulací uvnitř počítače](#).
2. Demontujte následující součásti:
 - a. [kryt](#),
 - b. [čelní kryt](#)
 - c. [sestava pevného disku](#)
 - d. [optická mechanika](#)
 - e. [kryt ventilátoru chladiče](#)
3. Sestavu chladiče vyjměte následovně:
 - a. Odpojte kabel sestavy chladiče/ventilátoru od základní desky [1].
 - b. Sejměte šrouby, a uvolněte tak ventilátor procesoru a chladič [2].
 - c. Zvedněte chladič a vyjměte jej z šasi [3].

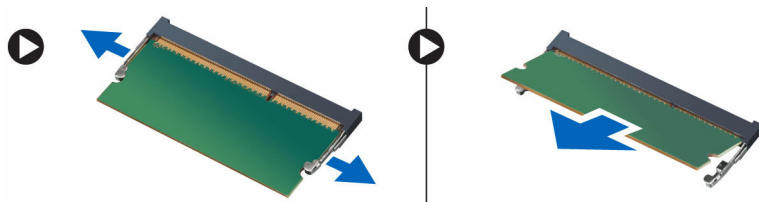


Montáž sestavy chladiče

1. Položte sestavu chladiče na slot a zarovnejte držáky na šrouby.
2. Pomocí jisticích šroubů sestavu chladiče upevněte k základní desce.
3. Připojte kabel sestavy chladiče k základní desce.
4. Namontujte tyto součásti:
 - a. [kryt ventilátoru chladiče](#)
 - b. [optická mechanika](#)
 - c. [sestava pevného disku](#)
 - d. [čelní kryt](#)
 - e. [kryt](#).
5. Postupujte podle pokynů v části [Po manipulaci uvnitř počítače](#).

Vyjmutí paměti

1. Postupujte podle pokynů v části [Před manipulací uvnitř počítače](#).
2. Demontujte [kryt](#).
3. Vyklopte pojistné svorky směrem od paměťového modulu tak, aby modul vyskočil. Vyjměte paměťový modul z patice na systémové desce.

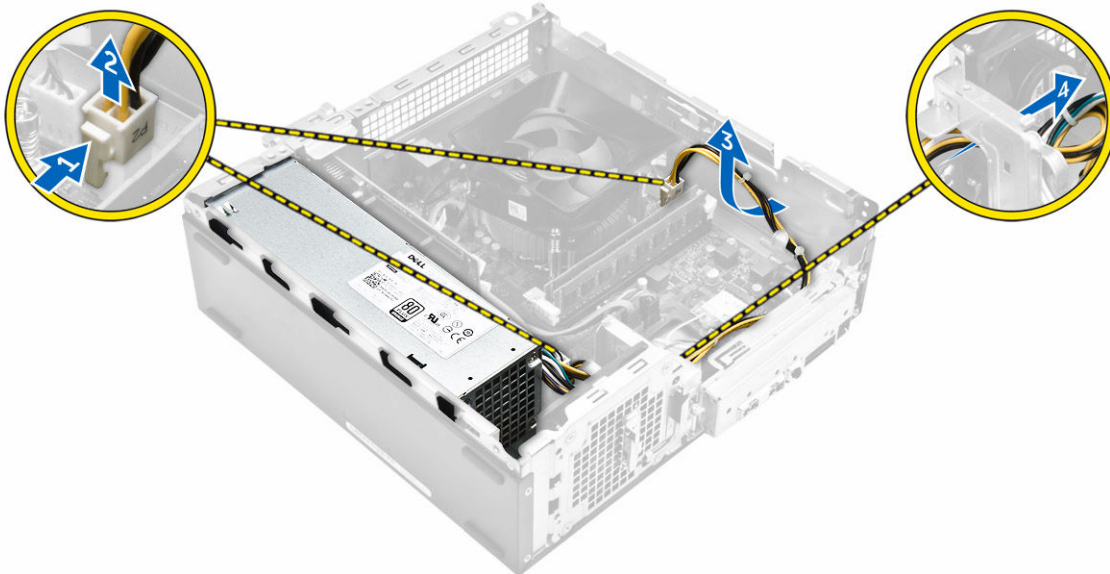


Instalace paměti

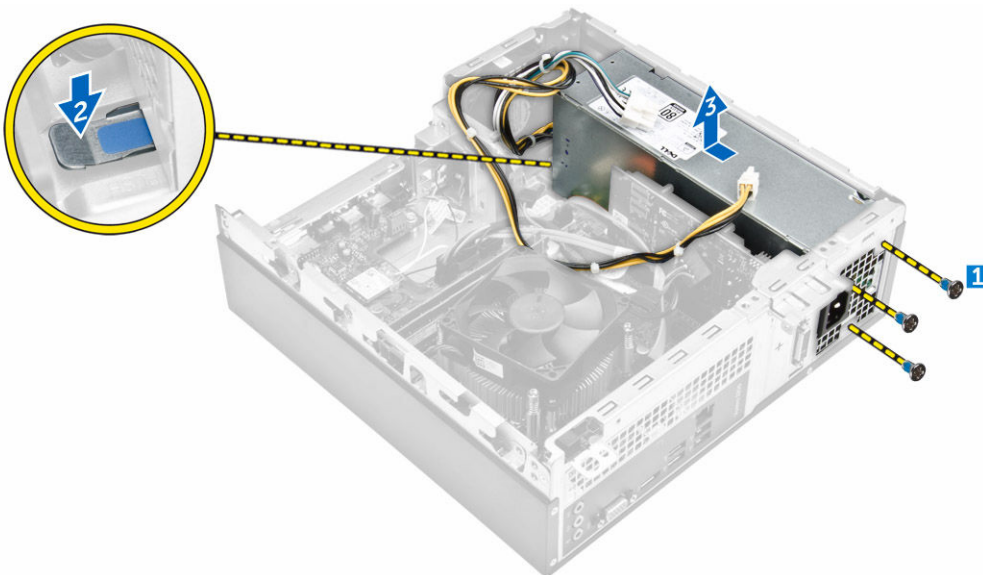
1. Zarovnejte zářez na paměťové kartě s výčnělkem v konektoru paměti.
2. Vložte paměťový modul do patice modulu a zatlačte na něj, aby zapadl na místo.
3. Nasadte [kryt](#).
4. Postupujte podle pokynů v části [Po manipulaci uvnitř počítače](#).

Demontáž jednotky zdroje napájení

1. Postupujte podle pokynů v části [Před manipulací uvnitř počítače](#).
2. Demontujte následující součásti:
 - a. [kryt](#).
 - b. [čelní kryt](#)
 - c. [sestava pevného disku](#)
 - d. [optická mechanika](#)
3. Jednotku zdroje napájení (PSU) vyjmete z počítače následovně:
 - a. Odpojte kabely PSU od konektorů základní desky [1, 2].
 - b. Vyjměte kabely PSU z držáku [3, 4].



4. Jednotku PSU vyjmete následovně:
 - a. Demontujte šrouby upevňující jednotku PSU [1].
 - b. Stiskněte modrou uvolňovací západku PSU a jednotku PSU uvolněte [2].
 - c. Vysuňte jednotku PSU z počítače [3].

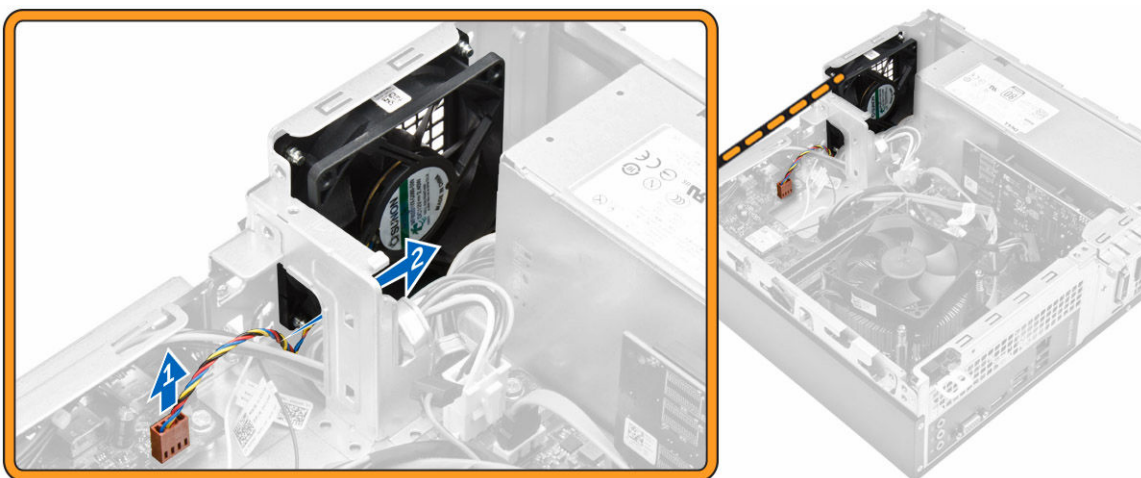


Montáž jednotky zdroje napájení (PSU)

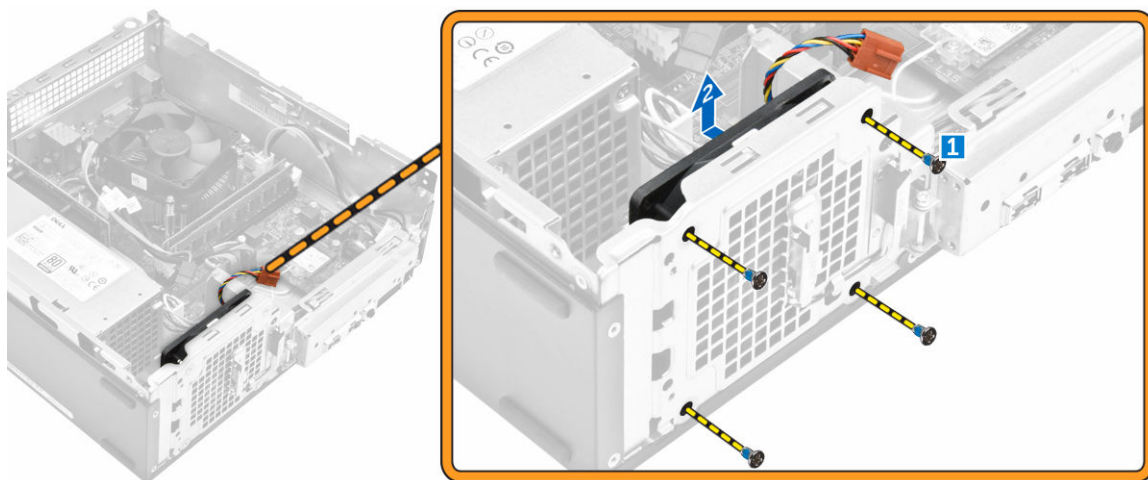
1. Posunujte zdroj napájení směrem k zadní straně počítače, dokud nezacvakne na místo.
2. Našroubujte šroubky, kterými je jednotka zdroje napájení připevněna k počítači.
3. Protáhněte kabely PSU vodičí lištou.
4. Připojte kabely jednotky PSU ke konektorům na základní desce.
5. Namontujte tyto součásti:
 - a. [optická mechanika](#)
 - b. [sestava pevného disku](#)
 - c. [čelní kryt](#)
 - d. [kryt](#).
6. Postupujte podle pokynů v části [Po manipulaci uvnitř počítače](#).

Demontáž systémového ventilátoru

1. Postupujte podle pokynů v části [Před manipulací uvnitř počítače](#).
2. Demontujte následující součásti:
 - a. [kryt](#).
 - b. [čelní kryt](#)
 - c. [sestava pevného disku](#)
 - d. [optická mechanika](#)
3. Systémové ventilátor vyjměte z počítače následovně:
 - a. Odpojte kabel systémového ventilátoru z konektoru na základní desce [1].
 - b. Vyjměte kabel systémového ventilátoru [2].



4. Vyjměte šrouby upevňující systémový ventilátor k šasi počítače a vyjměte ho z počítače [1,2].

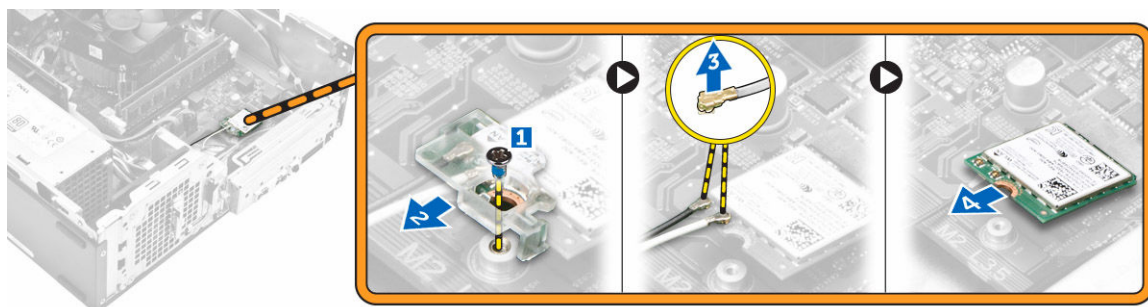


Montáž systémového ventilátoru

1. Umístěte systémový ventilátor do počítače.
2. Utáhněte šrouby, které systémový ventilátor připevňují k počítači.
3. Připojte kabel systémového ventilátoru ke konektoru na základní desce.
4. Namontujte tyto součásti:
 - a. [optická mechanika](#)
 - b. [sestava pevného disku](#)
 - c. [čelní kryt](#)
 - d. [kryt](#).
5. Postupujte podle pokynů v části [Po manipulaci uvnitř počítače](#).

Vyjmutí karty WLAN

1. Postupujte podle pokynů v části [Před manipulací uvnitř počítače](#).
2. Demontujte následující součásti:
 - a. [kryt](#).
 - b. [čelní kryt](#)
 - c. [sestava pevného disku](#)
 - d. [optická mechanika](#)
3. Pokud chcete vyjmout kartu WLAN z počítače, postupujte následovně:
 - a. Vyjměte šrouby a uvolněte plastovou západku, kterou je karta WLAN připevněna k počítači [1][2].
 - b. Odpojte kabely karty WLAN od konektorů karty WLAN [3].
 - c. Vysuňte kartu WLAN z konektoru na základní desce [4].

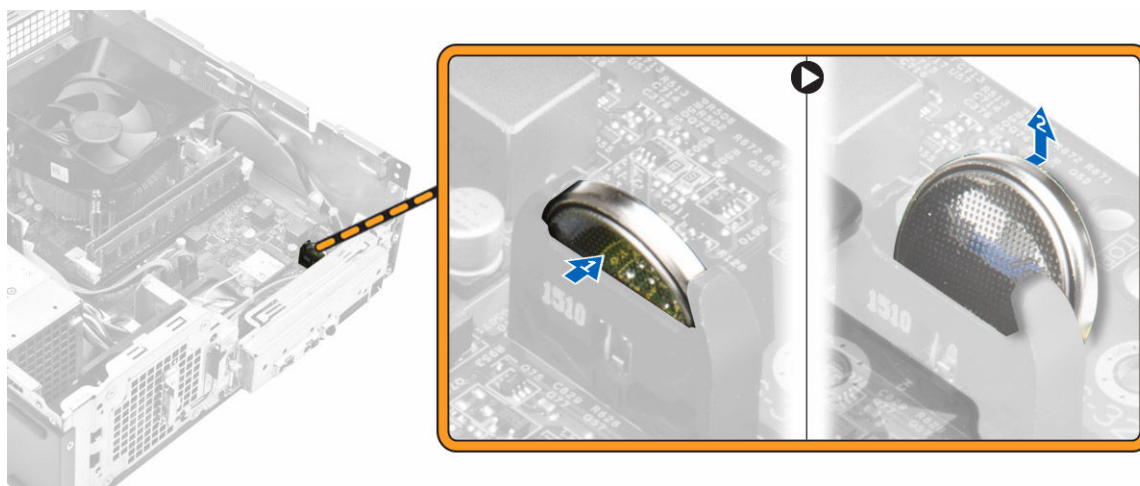


Montáž karty sítě WLAN

1. Vložte kartu WLAN do příslušného konektoru na základní desce.
2. Připojte kabely WLAN ke konektoru na kartě WLAN.
3. Umístěte plastovou západku a utáhněte šroub připevňující kartu sítě WLAN k základní desce.
4. Namontujte tyto součásti:
 - a. [optická mechanika](#)
 - b. [sestava pevného disku](#)
 - c. [čelní kryt](#)
 - d. [kryt](#).
5. Postupujte podle pokynů v části [Po manipulaci uvnitř počítače](#).

Demontáž knoflíkové baterie

1. Postupujte podle pokynů v části [Před manipulací uvnitř počítače](#).
2. Demontujte následující součásti:
 - a. [kryt](#),
 - b. [čelní kryt](#)
 - c. [sestava pevného disku](#)
 - d. [optická mechanika](#)
3. Knoflíkovou baterii z počítače vyjměte následovně:
 - a. Na baterii zatlačte [1].
 - b. Vyměňte knoflíkovou baterii z počítače [2].

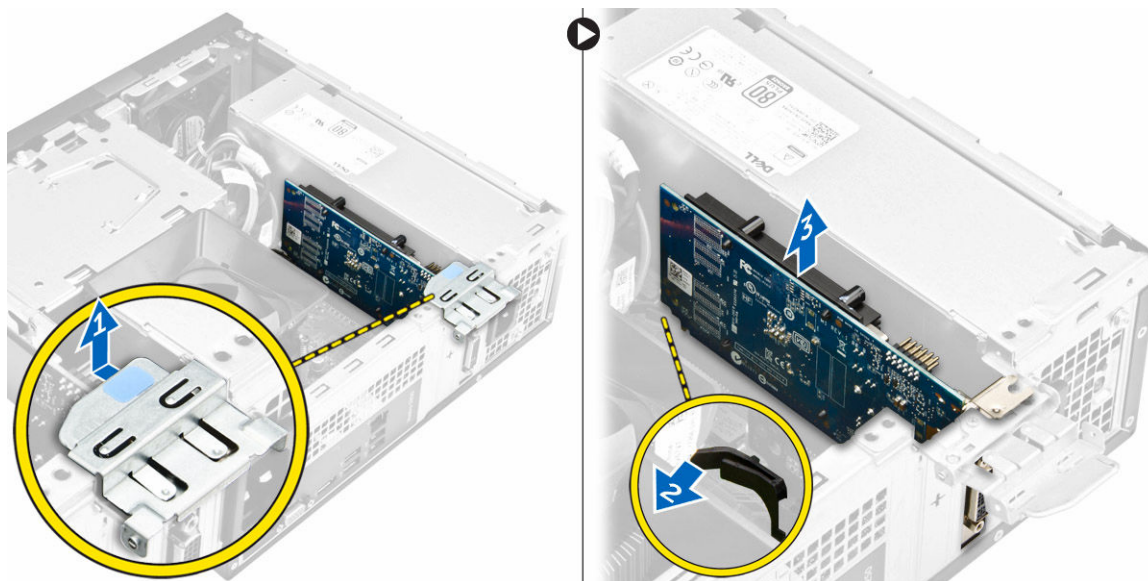


Montáž knoflíkové baterie

1. Vložte knoflíkovou baterii do slotu na základní desce.
2. Zatlačte knoflíkovou baterii směrem dolů tak, aby zacvakla.
3. Namontujte tyto součásti:
 - a. [optická mechanika](#)
 - b. [sestava pevného disku](#)
 - c. [čelní kryt](#)
 - d. [kryt](#).
4. Postupujte podle pokynů v části [Po manipulaci uvnitř počítače](#).

Vyjmutí rozšiřující karty

1. Postupujte podle pokynů v části [Před manipulací uvnitř počítače](#).
2. Demontujte následující součásti:
 - a. [kryt](#).
 - b. [čelní kryt](#)
3. Rozšiřující kartu vyjměte následovně:
 - a. Přitáhněte na kovovou západku, a rozšiřující kartu tak uvolněte [1].
 - b. Zatlačte na západku [2] a rozšiřující kartu vyjměte ze slotu v počítači [3].



Montáž rozšiřující karty

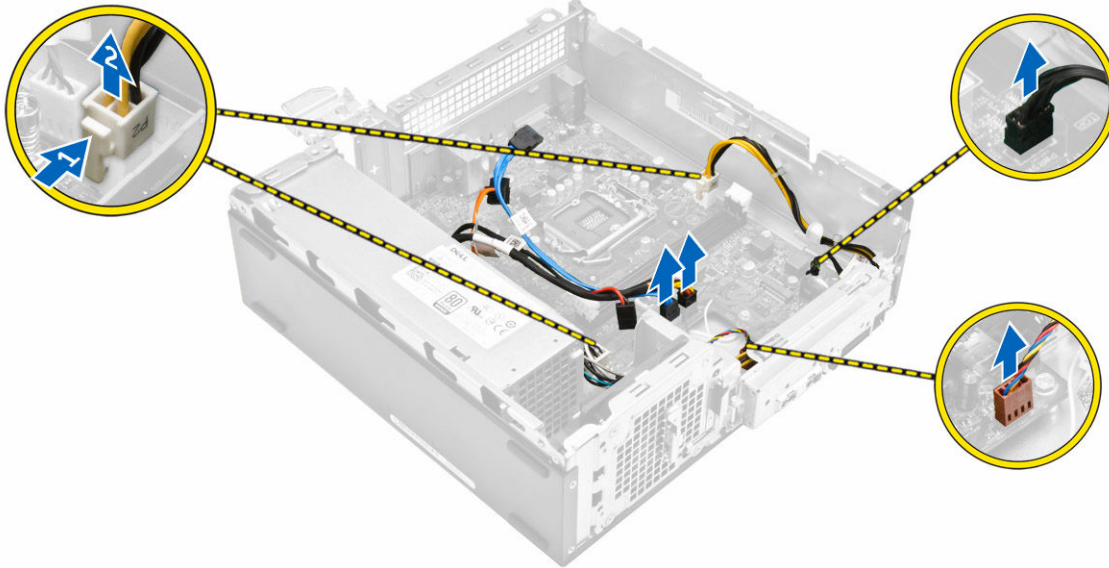
1. Vložte rozšiřující kartu do slotu.
2. Rozšiřující kartu zajistíte zatlačením na zajišťovací výčnělek.
3. Zatlačte na kovovou západku tak, aby zacvakla na místo.
4. Namontujte tyto součásti:
 - a. [čelní kryt](#)
 - b. [kryt](#).
5. Postupujte podle pokynů v části [Po manipulaci uvnitř počítače](#).

Demontáž základní desky

1. Postupujte podle pokynů v části [Před manipulací uvnitř počítače](#).
2. Demontujte následující součásti:
 - a. [kryt](#).
 - b. [čelní kryt](#)
 - c. [sestava pevného disku](#)
 - d. [optická mechanika](#)
 - e. [sestavu ventilátoru chladiče](#).
 - f. [chladič](#)
 - g. [paměť](#).
 - h. [knoflíková baterie](#)

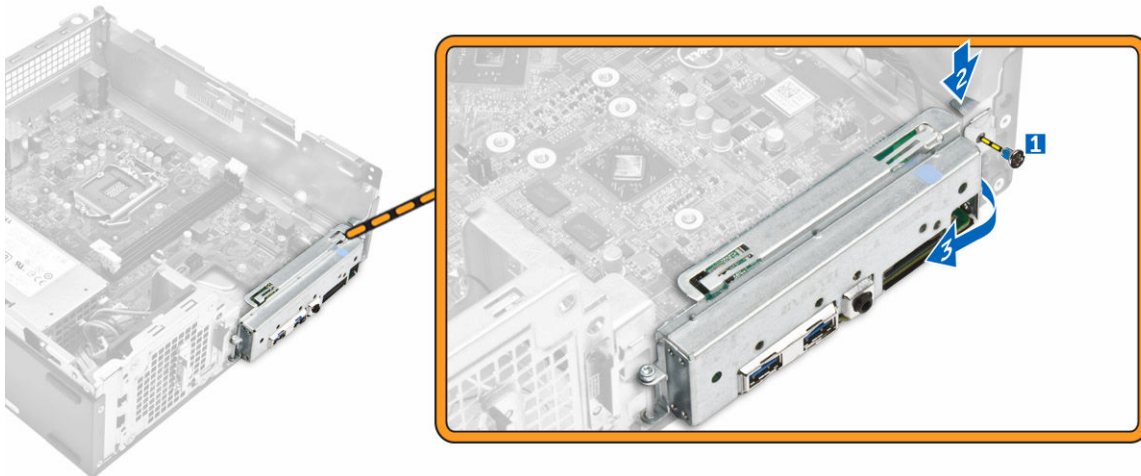
- i. [karta WLAN](#)
- j. [rozšiřující karty](#).

3. Odpojte kabely od základní desky:



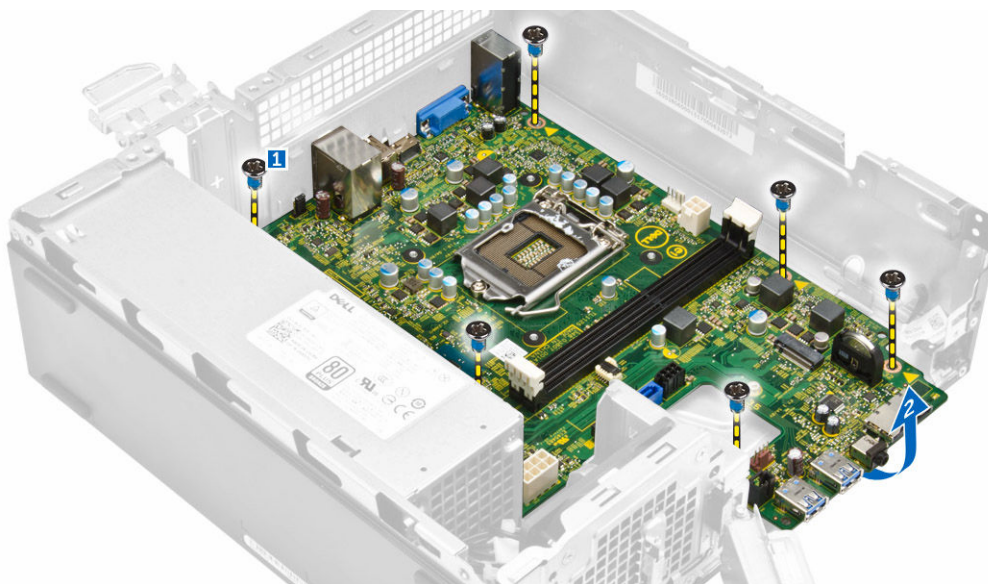
4. Panel I/O uvolněte následovně:

- a. Vyjměte šroub, který zajišťuje panel I/O k šasi. [1].
- b. Zatlačte na západku pro uvolnění panelu I/O z šasi. [2].
- c. Vytáhněte panel I/O, a tak ho uvolněte.



5. Základní desku vyjměte následovně:

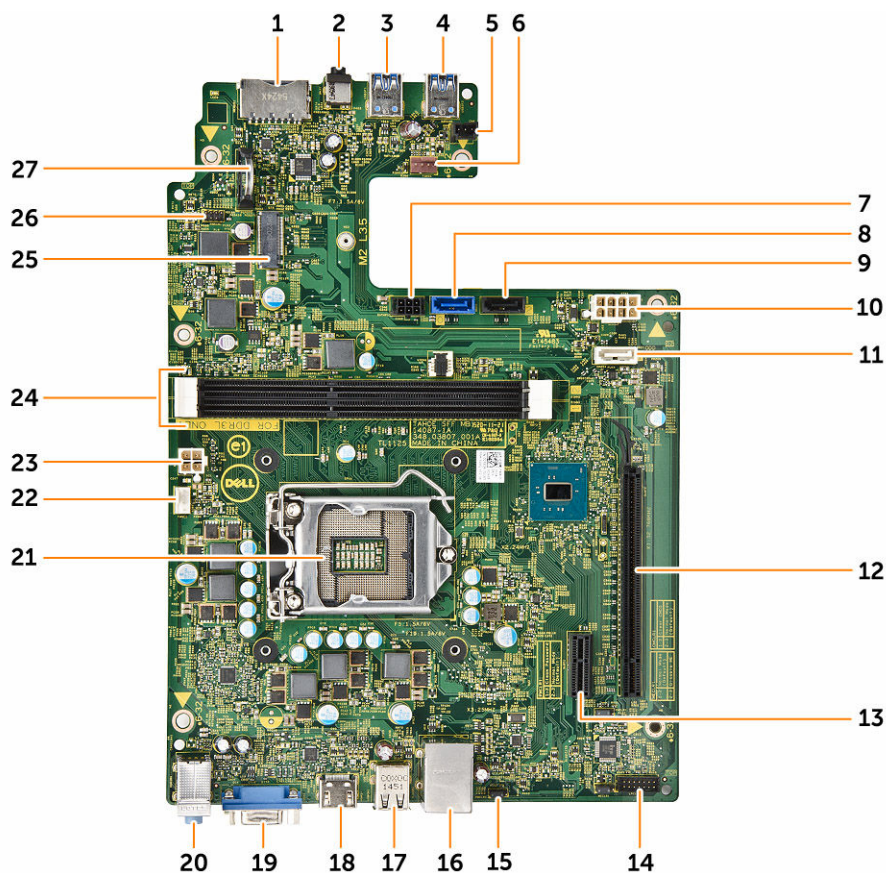
- a. Vyjměte šrouby, které upevňují základní desku k šasi [1].
- b. Vyjměte základní desku ze šasi.



Montáž základní desky

1. Vložte základní desku a zajistěte, aby byly porty zarovnané s otvory na zadním panelu.
2. Zatlačte panel I/O na původní umístění, tak aby zapadl.
3. Utáhněte šroub jisticí panel I/O ke skříni.
4. Připojte kabely k základní desce.
5. Namontujte tyto součásti:
 - a. [rozšiřující karta](#)
 - b. [karta WLAN](#)
 - c. [knoflíková baterie](#)
 - d. [paměť](#),
 - e. [sestava chladiče](#)
 - f. [kryt ventilátoru chladiče](#)
 - g. [optická mechanika](#)
 - h. [sestava pevného disku](#)
 - i. [čelní kryt](#)
 - j. [kryt](#),
6. Postupujte podle pokynů v části [Po manipulaci uvnitř počítače](#).

Rozvržení základní desky



- | | |
|---------------------------------------|---|
| 1. konektor karty SD | 2. konektor náhlavní soupravy |
| 3. konektor USB 3.0 | 4. konektor USB 3.0 |
| 5. Konektor panelu s indikátory | 6. Konektor systémového ventilátoru |
| 7. konektor napájení SATA, | 8. Konektor SATA |
| 9. Konektor SATA | 10. konektor FPSU |
| 11. Konektor SATA | 12. slot pro kartu PCIe16 |
| 13. slot pro kartu PCIe1 | 14. Propojka CMOS |
| 15. Propojka pro vymazání hesla | 16. Síťový konektor |
| 17. konektor USB 2.0 | 18. konektor USB2 3.0 |
| 19. konektor HDMI | 20. konektory line-in, line-out a mikrofonu |
| 21. patice procesoru | 22. konektor ventilátoru procesoru |
| 23. konektor jednotky zdroje napájení | 24. slot paměti |
| 25. cslot NGFF | 26. konektor přepínače napájení |
| 27. konektor knoflíkové baterie | |

Řešení problémů s počítačem

Problémy s počítačem můžete během provozu počítače řešit prostřednictvím ukazatelů, jako jsou diagnostické kontroly, zvukové signály a chybové zprávy.

Diagnostické signály indikátoru LED napájení

Tabulka 1. Diagnostické signály indikátoru LED napájení

Stav indikátoru napájení	Možná příčina	Postup odstraňování problémů
Nesvítí	Počítač je vypnutý nebo není napájen nebo je v režimu Hibernace.	<ul style="list-style-type: none"> • Znovu usadte napájecí kabel do konektoru napájení v zadní části počítače a do elektrické zásuvky. • Pokud je počítač připojen k rozdvojce, zkontrolujte, zda je rozdvojka připojena k elektrické zásuvce a zda je zapnuta. Vypněte také všechna zařízení pro ochranu napájení, rozdvojky a prodlužovací kabely. Tak ověříte, zda se počítač řádně spouští. • Zkontrolujte, zda řádně funguje elektrická zásuvka. Připojte do ní jiné zařízení, například lampu.
Nepřerušovaná/blikající oranžová	Nezdařilo se dokončit test POST nebo došlo k selhání procesoru.	<ul style="list-style-type: none"> • Vyjměte a znovu nainstalujte všechny karty. • Pokud je to vhodné, demontujte a znovu namontujte grafickou kartu. • Zkontrolujte, zda je kabel napájení připojen k základní desce a k procesoru.
Pomalou blikající bílá kontrolka	Počítač je v režimu spánku.	<ul style="list-style-type: none"> • Stiskněte tlačítko napájení a ukončete režim spánku počítače. • Zkontrolujte, že jsou všechny kabely napájení řádně připojeny k základní desce. • Zkontrolujte, zda jsou hlavní napájecí kabel a kabel čelního panelu připojeny k základní desce.
Svítí bíle	Počítač je plně funkční a je zapnutý.	<p>Pokud počítač nereaguje, řiďte se následujícím postupem:</p> <ul style="list-style-type: none"> • Zkontrolujte, zda je připojen displej a zda je zapnutý.

Stav indikátoru napájení	Možná příčina	Postup odstraňování problémů
		<ul style="list-style-type: none"> • Pokud je displej připojen a je zapnutý, vyčkejte na zvukový signál.

Chybové zprávy diagnostiky

Tabulka 2. Chybové zprávy diagnostiky

Chybové zprávy	Popis
AUXILIARY DEVICE FAILURE (PORUCHA POMOCNÉHO ZAŘÍZENÍ)	Dotyková podložka nebo externí myš mohou být vadné. U externí myši zkontrolujte připojení kabelu. V programu Nastavení systému povolte možnost Pointing Device (Polohovací zařízení) .
BAD COMMAND OR FILE NAME (NESPRÁVNÝ PŘÍKAZ NEBO NÁZEV SOUBORU)	Ujistěte se, že jste příkaz zadali správně, že jste vložili mezery na správná místa a že jste uvedli správnou cestu k souboru.
CACHE DISABLED DUE TO FAILURE (MEZIPAMĚŤ VYPNUTA V DŮSLEDKU CHYBY)	Došlo k selhání primární interní mezipaměti mikroprocesoru. Kontaktujte společnost Dell.
CD DRIVE CONTROLLER FAILURE (CHYBA ŘADIČE JEDNOTKY CD-ROM)	Optická jednotka nereaguje na příkazy z počítače.
DATA ERROR (CHYBA DAT)	Pevný disk nemůže číst data.
DECREASING AVAILABLE MEMORY (SNÍŽENÍ VELIKOSTI DOSTUPNÉ PAMĚTI)	Jeden paměťový modul nebo více paměťových modulů může být vadných nebo nesprávně usazených. Znovu nainstalujte paměťové moduly a v případě potřeby je vyměňte.
DISK C: FAILED INITIALIZATION (INICIALIZACE DISKU C SE NEZDAŘILA)	Inicializace pevného disku se nezdařila. Spustěte testy pevného disku v programu Dell Diagnostics (Diagnostika Dell) .
DRIVE NOT READY (DISK NENÍ PŘIPRAVEN)	Má-li operace pokračovat, je zapotřebí do zásuvky umístit pevný disk. Namontujte pevný disk do zásuvky pevného disku.
ERROR READING PCMCIA CARD (CHYBA ČTENÍ KARTY PCMCIA)	Počítač nemůže rozeznat kartu ExpressCard. Vložte kartu ještě jednou nebo zkuste použít jinou kartu.
EXTENDED MEMORY SIZE HAS CHANGED (VELIKOST EXTERNÍ PAMĚTI SE ZMĚNILA)	Velikost paměti zaznamenané v paměti NVRAM se neshoduje s paměťovým modulem nainstalovaným v počítači. Restartujte počítač. Pokud se chyba objeví znovu, kontaktujte společnost Dell.
THE FILE BEING COPIED IS TOO LARGE FOR THE DESTINATION DRIVE (KOPÍROVANÝ SOUBOR JE PRO CÍLOVOU JEDNOTKU PŘÍLIŠ VELKÝ)	Soubor, který chcete zkopírovat, je pro disk příliš velký, nebo je disk plný. Zkuste soubor zkopírovat na jiný disk nebo použijte disk s větší kapacitou.
A FILENAME CANNOT CONTAIN ANY OF THE FOLLOWING CHARACTERS (NÁZEV SOUBORU NESMÍ OBSAHOVAT TYTO ZNAKY): \ / : * ? " < > -	Nepoužívejte tyto znaky v názvu souboru.
GATE A20 FAILURE (SELHÁNÍ BRÁNY A20)	Modul paměti může být uvolněný. Modul paměti znovu nainstalujte. Pokud to bude nutné, vyměňte ho.
GENERAL FAILURE (OBECNÁ CHYBA)	Operační systém nemůže provést příkaz. Po této zprávě obvykle následuje konkrétní informace, například Printer out of paper. Take the appropriate action. (V tiskárně došel papír. Vyřešte problém provedením příslušné akce.).



Chybové zprávy	Popis
HARD-DISK DRIVE CONFIGURATION ERROR (CHYBA KONFIGURACE JEDNOTKY PEVNÉHO DISKU)	Počítač nedokáže rozpoznat typ jednotky. Vypněte počítač, vyjměte pevný disk a spusťte počítač z optické jednotky. Poté vypněte počítač, znovu pevný disk nainstalujte a počítač restartujte. Spusťte testy Hard Disk Drive (Jednotka pevného disku) v programu Dell Diagnostics (Diagnostika Dell) .
HARD-DISK DRIVE CONTROLLER FAILURE 0 (SELHÁNÍ ŘADIČE JEDNOTKY PEVNÉHO DISKU 0)	Pevný disk nereaguje na příkazy počítače. Vypněte počítač, demontujte pevný disk a spusťte počítač z optické jednotky. Poté počítač opět vypněte, namontujte pevný disk a počítač znovu zapněte. Pokud problém přetrvává, vyzkoušejte jiný disk. Spusťte testy Hard Disk Drive (Jednotka pevného disku) v programu Dell Diagnostics (Diagnostika Dell) .
HARD-DISK DRIVE FAILURE (CHYBA PEVNÉHO DISKU)	Pevný disk nereaguje na příkazy počítače. Vypněte počítač, demontujte pevný disk a spusťte počítač z optické jednotky. Poté počítač opět vypněte, namontujte pevný disk a počítač znovu zapněte. Pokud problém přetrvává, vyzkoušejte jiný disk. Spusťte testy Hard Disk Drive (Jednotka pevného disku) v programu Dell Diagnostics (Diagnostika Dell) .
HARD-DISK DRIVE READ FAILURE (SELHÁNÍ ČTENÍ PEVNÉHO DISKU)	Pevný disk může být vadný. Vypněte počítač, demontujte pevný disk a spusťte počítač z optické jednotky. Poté počítač opět vypněte, namontujte pevný disk a počítač znovu zapněte. Pokud problém přetrvává, vyzkoušejte jiný disk. Spusťte testy Hard Disk Drive (Jednotka pevného disku) v programu Dell Diagnostics (Diagnostika Dell) .
INSERT BOOTABLE MEDIA (VLOŽTE SPOUŠTĚČÍ MÉDIUM)	Operační systém se snaží spustit na nespustitelné médium, např. optickou jednotku. Vložte spouštěcí médium.
INVALID CONFIGURATION INFORMATION-PLEASE RUN SYSTEM SETUP PROGRAM (NEPLATNÉ INFORMACE O KONFIGURACI, SPUSŤTE PROGRAM NASTAVENÍ SYSTÉMU)	Informace o konfiguraci systému nesouhlasí s hardwarovou konfigurací. Tato zpráva se objevuje nejčastěji po instalaci paměťového modulu. Opravte příslušné možnosti v programu nastavení systému.
KEYBOARD CLOCK LINE FAILURE (CHYBA TAKTOVACÍ LINKY KLÁVESNICE)	Zkontrolujte připojení kabelu externí klávesnice. Spusťte test Keyboard Controller (Řadič klávesnice) v programu Dell Diagnostics (Diagnostika Dell) .
KEYBOARD CONTROLLER FAILURE (SELHÁNÍ ŘADIČE KLÁVESNICE)	Zkontrolujte připojení kabelu externí klávesnice. Restartujte počítač a během spouštění systému se nedotýkejte klávesnice ani myši. Spusťte test Keyboard Controller (Řadič klávesnice) v programu Dell Diagnostics (Diagnostika Dell) .
KEYBOARD DATA LINE FAILURE (SELHÁNÍ DATOVÉ LINKY KLÁVESNICE)	Zkontrolujte připojení kabelu externí klávesnice. Spusťte test Keyboard Controller (Řadič klávesnice) v programu Dell Diagnostics (Diagnostika Dell) .
KEYBOARD STUCK KEY FAILURE (ZASEKNUTÍ KLÁVESY)	Zkontrolujte připojení kabelu externí klávesnice nebo dotykové podložky. Restartujte počítač a během spouštění systému se nedotýkejte klávesnice ani kláves. Spusťte test Stuck Key (Zaseknutá klávesa) v programu Dell Diagnostics (Diagnostika Dell) .
LICENSED CONTENT IS NOT ACCESSIBLE IN MEDIADIRECT (LICENCOVANÝ OBSAH NENÍ DOSTUPNÝ V APLIKACI MEDIADIRECT)	Aplikace Dell MediaDirect nemůže ověřit ochranu Digital Rights Management (DRM) u souboru. Soubor nelze přehrát.

Chybové zprávy	Popis
MEMORY ADDRESS LINE FAILURE AT ADDRESS, READ VALUE EXPECTING VALUE (CHYBA ADRESNÍHO ŘÁDKU PAMĚTI NA (ADRESA), BYLA OČEKÁVÁNA HODNOTA)	Paměťový modul může být vadný nebo nesprávně usazený. Paměťový modul znovu nainstalujte a v případě potřeby ho vyměňte.
MEMORY ALLOCATION ERROR (CHYBA PŘIDĚLENÍ PAMĚTI)	Software, který se snažíte spustit, je v konfliktu s operačním systémem, jiným programem nebo nástrojem. Vypněte počítač, počkejte 30 sekund a poté počítač opět zapněte. Program znovu spusťte. Pokud se chybová zpráva zobrazuje stále, vyhledejte dokumentaci dodanou se softwarem.
MEMORY DOUBLE WORD LOGIC FAILURE AT ADDRESS, READ VALUE EXPECTING VALUE (CHYBA LOGIKY DVOJITÉHO SLOVA PAMĚTI NA ADRESE (ADRESA), BYLA OČEKÁVÁNA HODNOTA)	Paměťový modul může být vadný nebo nesprávně usazený. Paměťový modul znovu nainstalujte a v případě potřeby ho vyměňte.
MEMORY ODD/EVEN LOGIC FAILURE AT ADDRESS, READ VALUE EXPECTING VALUE (CHYBA LOGIKY LICHÉHO/SUDÉHO SLOVA NA ADRESE (ADRESA), BYLA OČEKÁVÁNA HODNOTA)	Paměťový modul může být vadný nebo nesprávně usazený. Paměťový modul znovu nainstalujte a v případě potřeby ho vyměňte.
MEMORY WRITE/READ FAILURE AT ADDRESS, READ VALUE EXPECTING VALUE (CHYBA ČTENÍ/ZÁPISU DO PAMĚTI NA ADRESE (ADRESA), BYLA OČEKÁVÁNA ČTENÁ HODNOTA)	Paměťový modul může být vadný nebo nesprávně usazený. Paměťový modul znovu nainstalujte a v případě potřeby ho vyměňte.
NO BOOT DEVICE AVAILABLE (NENÍ K DISPOZICI ŽÁDNÉ SPOUŠTĚCÍ ZAŘÍZENÍ)	Počítač nemůže najít pevný disk. Pokud je pevný disk spouštěcím zařízením, zkontrolujte, zda je správně namontovaný, usazený a rozdělený jako spouštěcí zařízení.
NO BOOT SECTOR ON HARD DRIVE (NA PEVNÉM DISKU CHYBÍ SPOUŠTĚCÍ SEKTOR)	Operační systém může být vadný, kontaktujte společnost Dell .
NO TIMER TICK INTERRUPT (NEDOŠLO K PŘERUŠENÍ ČASOVAČE)	Čip na základní funkce nemusí řádně fungovat. Spusťte testy System Set (Nastavení systému) v programu Dell Diagnostics (Diagnostika Dell) .
NOT ENOUGH MEMORY OR RESOURCES. EXIT SOME PROGRAMS AND TRY AGAIN (NEDOSTATEK PAMĚTI NEBO PROSTŘEDKŮ, UKONČETE NĚKTERÉ PROGRAMY A ZKUSTE AKCI ZNOVU)	Otevřeli jste příliš mnoho programů. Zavřete všechna okna a otevřete program, který chcete používat.
OPERATING SYSTEM NOT FOUND (NEBYL NALEZEN OPERAČNÍ SYSTÉM)	Znovu nainstalujte operační systém. Pokud problém přetrvává, kontaktujte společnost Dell .
OPTIONAL ROM BAD CHECKSUM (NESPRÁVNÝ KONTROLNÍ SOUČET VOLITELNÉ PAMĚTI ROM)	Došlo k selhání volitelné paměti ROM. Kontaktujte společnost Dell .
SECTOR NOT FOUND (SEKTOR NEBYL NALEZEN)	Operační systém nenalezl na pevném disku sektor. Může se jednat o vadný sektor nebo nefunkční tabulku FAT (File Allocation Table) na pevném disku. Pomocí nástroje pro kontrolu chyb systému Windows zkontrolujte strukturu souboru na pevném disku. Více informací najdete v možnosti Nápověda a podpora systému Windows (klikněte na tlačítko Start → Nápověda a podpora). Pokud se závada týká více sektorů, proveďte zálohu dat (pokud je to možné) a znovu pevný disk zformátujte.
SEEK ERROR (CHYBA VYHLEDÁVÁNÍ)	Operační systém nemůže na pevném disku najít určitou stopu.



Chybové zprávy	Popis
SHUTDOWN FAILURE (CHYBA PŘI VYPNUTÍ)	Čip na základní funkce nemusí řádně fungovat. Spusťte testy System Set (Nastavení systému) v programu Dell Diagnostics (Diagnostika Dell) . Pokud se zpráva zobrazí znovu, kontaktujte společnost Dell .
TIME-OF-DAY CLOCK LOST POWER (NAPÁJENÍ DENNÍCH HODIN BYLO PŘERUŠENO)	Nastavení konfigurace systému je vadné. Připojte počítač k elektrické zásuvce a dobijte baterii. Pokud problém přetrvává, spusťte program Nastavení systému a ihned ho opět ukončete. Tak je možné data obnovit. Pokud se zpráva zobrazí znovu, kontaktujte společnost Dell .
TIME-OF-DAY CLOCK STOPPED (DENNÍ HODINY SE ZASTAVILY)	Je potřeba dobít náhradní baterii, která podporuje nastavení konfigurace systému. Připojte počítač k elektrické zásuvce a baterii nabijte. Pokud problém přetrvává, kontaktujte společnost Dell .
TIME-OF-DAY NOT SET-PLEASE RUN THE SYSTEM SETUP PROGRAM (DENNÍ ČAS NENÍ NASTAVEN, SPUSŤTE PROGRAM NASTAVENÍ SYSTÉMU)	Čas nebo datum uložené v programu Nastavení systému neodpovídá systémovým hodinám. Upravte nastavení podle možnosti Date and Time (Datum a čas) .
TIMER CHIP COUNTER 2 FAILED (POČÍTADLO ČIPU ČASOVAČE 2 SELHALO)	Čip na základní funkce nemusí řádně fungovat. Spusťte testy System Set (Nastavení systému) v programu Dell Diagnostics (Diagnostika Dell) .
UNEXPECTED INTERRUPT IN PROTECTED MODE (NEOČEKÁVANÉ PŘERUŠENÍ V CHRÁNĚNÉM REŽIMU)	Řadič klávesnice je vadný nebo je uvolněný modul paměti. Spusťte testy System Memory (Systémová paměť) a Keyboard Controller (Řadič klávesnice) v programu Dell Diagnostics (Diagnostika Dell) nebo kontaktujte společnost Dell .
X:\ IS NOT ACCESSIBLE. THE DEVICE IS NOT READY (JEDNOTKA X:\ NENÍ PŘÍSTUPNÁ. ZAŘÍZENÍ NENÍ PŘIPRAVENO)	Vložte disk do jednotky a akci opakujte.

Zprávy o chybách systému

Tabulka 3. Zprávy o chybách systému

Systémové hlášení	Popis
Alert! Previous attempts at booting this system have failed at checkpoint [nnnn]. For help in resolving this problem, please note this checkpoint and contact Dell Technical Support. (Výstraha! Předchozí pokusy o spuštění systému selhaly v kontrolním bodě [nnnn]. Chcete-li tento problém vyřešit, poznamenejte si tento kontrolní bod a obraťte se na technickou podporu společnosti Dell.)	Počítači se třikrát po sobě nepodařilo dokončit spouštěcí proceduru v důsledku stejné chyby.
CMOS checksum error (Chyba kontrolního součtu CMOS)	RTC je resetováno, byly načteny výchozí hodnoty BIOS Setup (Nastavení systému BIOS) .
CPU fan failure (Porucha ventilátoru procesoru)	Došlo k poruše ventilátoru procesoru.
System fan failure (Porucha systémového ventilátoru)	Došlo k poruše systémového ventilátoru.
Hard-disk drive failure (Chyba pevného disku)	Pravděpodobně došlo k chybě pevného disku během testu POST.
Keyboard failure (Chyba klávesnice)	Klávesnice má poruchu nebo není připojena. Pokud problém nevyřeší odpojení a připojení kabelu, použijte jinou klávesnici.

Systémové hlášení	Popis
No boot device available (Není k dispozici žádné zaváděcí zařízení)	<p>Na pevném disku není žádný zaváděcí oddíl, je uvolněn kabel pevného disku nebo není připojeno žádné zaváděcí zařízení.</p> <ul style="list-style-type: none"> • Pokud je zaváděcím zařízením pevný disk, zkontrolujte, zda jsou k němu řádně připojeny kabely a zda je správně nainstalován a nastaven jako zaváděcí zařízení. • Přejděte k nastavení systému a zkontrolujte, zda jsou údaje o pořadí zaváděcích zařízení správné.
No timer tick interrupt (Nedošlo k přerušení časovače)	Čip na základní desce může být vadný nebo se jedná o poruchu základní desky.
<p>NOTICE - Hard Drive SELF MONITORING SYSTEM has reported that a parameter has exceeded its normal operating range. Dell recommends that you back up your data regularly. A parameter out of range may or may not indicate a potential hard drive problem (UPOZORNĚNÍ – AUTODIAGNOSTICKÝ SYSTÉM MONITOROVÁNÍ DISKU ohlásil, že parametr překročil standardní provozní rozsah. Společnost Dell doporučuje, abyste prováděli pravidelné zálohování dat. Výskyt parametru odchylky od provozního rozsahu může, ale nemusí značit potenciální problém s pevným diskem.)</p>	Došlo k chybě testu S.M.A.R.T a možná k poruše pevného disku.

Přehled nástroje System Setup (Nastavení systému)

Nástroj System Setup umožňuje provádět tyto činnosti:


- změnit informace o konfiguraci systému po přidání, změně nebo odebrání hardwaru v počítači;
- nastavit nebo změnit uživatelem volitelné možnosti, například heslo;
- zjistit aktuální velikost paměti nebo nastavit typ nainstalovaného pevného disku.


Než začnete nástroj System Setup používat, doporučujeme zapsat si informace z obrazovek tohoto nástroje pro pozdější potřebu.

 **VÝSTRAHA:** Pokud nejste pokročilý uživatel počítačových technologií, nastavení tohoto nástroje neměňte. Některé změny by mohly způsobit nesprávné fungování počítače.

Přístup do nastavení systému

1. Zapněte (nebo restartujte) počítač.
2. Po zobrazení bílého loga Dell ihned stiskněte klávesu F2.
Otevře se stránka System Setup (Nastavení systému).

 **POZNÁMKA:** Pokud budete čekat příliš dlouho a objeví se logo operačního systému, počkejte, dokud se nezobrazí plocha. Poté vypněte počítač a zkuste postup provést znovu.

 **POZNÁMKA:** Po zobrazení loga Dell můžete také stisknout klávesu F12 a poté vybrat možnost BIOS setup (Nastavení systému BIOS).

Možnosti nástroje System Setup (Nastavení systému)

Tabulka 4. — Main

System Time	Zobrazí systémový čas. Umožňuje resetování času ve vnitřních hodinách počítače.
System Date	Zobrazí systémové datum. Umožňuje resetování data ve vnitřním kalendáři počítače.
BIOS Version	Zobrazí revizi systému BIOS.
Product Name	Zobrazí číslo modelu počítače.
Service Tag	Zobrazí výrobní číslo počítače.
Asset Tag	Zobrazí inventární číslo počítače (je-li k dispozici).
CPU Type	Zobrazí typ procesoru.
CPU Speed	Zobrazí rychlost procesoru.
CPU ID	Zobrazí identifikační číslo procesoru.
CPU Cache	Zobrazí velikost vyrovnávací paměti L1 a L2 procesoru
SATA 0	Zobrazí modelové číslo a kapacitu pevného disku.
SATA 1	Zobrazí modelové číslo a kapacitu pevného disku.
AC Adapter Type	Zobrazí typ adaptéru
System Memory	Zobrazí velikost nainstalované paměti

Memory Speed

Zobrazí rychlost nainstalované paměti

Tabulka 5. — Advanced

Intel(R) SpeedStep(TM)	Slouží k povolení či zakázání technologie Intel SpeedStep. Výchozí hodnota: Enabled (Povoleno)
Virtualization	Umožňuje zapnout nebo vypnout funkci virtualizace. Výchozí hodnota: Enabled (Povoleno)
Integrated NIC	Umožňuje povolení či zakázání integrované sítě Výchozí hodnota: Enabled (Povoleno)
SATA Operation	Umožňuje změnit režim SATA Výchozí hodnota: AHCI
Adapter Warnings	Slouží k zapnutí a vypnutí varování adaptéru. Výchozí hodnota: Enabled (Povoleno)
Internal WLAN	Slouží k povolení či zakázání interní funkce WLAN. Výchozí hodnota: Enabled (Povoleno)
Optical Device	Umožňuje povolit nebo zakázat možnost spouštění. Výchozí hodnota: Disabled (Zakázáno)
USB Configuration	Umožňuje zapnout nebo vypnout porty USB. Front USB Ports (Přední porty USB): Enabled (Povoleno) Rear USB Ports (Zadní porty USB): Enabled (Povoleno) USB debug (Režim ladění USB): Enabled (Povoleno)
Power Options	Umožňuje upravovat možnosti napájení. Wake up by Integrated LAN/WLAN (Probudit integrovanou kartou LAN/WLAN): Disabled (Zakázáno) AC Recovery (Obnovení AC): Power Off (Vypnuto) Deep Sleep Control (Ovládání hlubokého spánku): Enabled (Povoleno) v režimech S4 a S5 Auto Power On (Automatické zapnutí): Disabled (Zakázáno) Auto Power On Mode (Režim automatického zapnutí): Umožňuje vybrat den (Výchozí hodnota: disabled (zakázáno)) Auto Power On Date (Datum automatického zapnutí): Umožňuje vybrat den Auto Power On Time (Čas automatického zapnutí): Umožňuje vybrat čas
SMART Settings	Slouží k povolení či zakázání funkce SMART. Výchozí hodnota: Disabled (Zakázáno)

Tabulka 6. — Security

Unlock Setup Status

Umožňuje uzamknout a odemknout nastavení systému.



	Výchozí hodnota: Unlocked (Odemčeno)
Admin Password Status	Zobrazí stav ukazující, zda je nastaveno heslo správce. Výchozí hodnota: Not Set (Nenastaveno)
System Password Status	Zobrazí stav ukazující, zda je nastaveno systémové heslo. Výchozí hodnota: Not Set (Nenastaveno)
HDD Password Status	Zobrazí stav ukazující, zda je nastaveno systémové heslo. Výchozí hodnota: Not Set (Nenastaveno)
Asset Tag (Inventární štítek)	
Admin Password (Heslo správce)	
HDD Password (Heslo HDD)	
Password Change	Umožňuje nastavit možnost pro změnu hesla. Výchozí hodnota: Permitted (Povoleno)
Password Bypass	Umožňuje nastavit možnost pro obejítí hesla. Výchozí hodnota: Disabled (Zakázáno)
Secure Boot Mode	Umožňuje zapnout nebo vypnout zabezpečení spouštění operačního systému. Výchozí hodnota: Standard (Standardní)
HDD Protection	Slouží k úpravě funkce HDD Protection (Ochrana pevného disku). Výchozí hodnota: Enabled (Povoleno)

Tabulka 7. — Boot

Boot List Option	Zobrazí režimy spouštění Výchozí hodnota: UEFI Možnosti File Browser Add Boot Option (Přidat možnost spouštění z prohlížeče souborů) a File Browser Del Boot Option (Odebrat možnosti spouštění z prohlížeče souborů) jsou povoleny.
Secure Boot	Umožňuje zapnout nebo vypnout zabezpečení spouštění operačního systému. Výchozí hodnota: Enabled (Povoleno)
Legacy Option ROMs	Slouží k načtení možnosti starších pamětí ROM. Výchozí hodnota: Disabled (Zakázáno)
Boot Option Priorities	Zobrazí priority možností spouštění. Boot Option # 1 (Možnost spouštění č. 1): Windows Boot Manager Boot Option # 2 (Možnost spouštění č. 2): Onboard NIC (IPV4) (Integrovaný NIC (IPV4)) Boot Option # 3 (Možnost spouštění č. 3): Onboard NIC (IPV6) (Integrovaný NIC (IPV6))


Tabulka 8. — Exit

Save Changes and Reset

Slouží k uložení nebo odložení změn provedených v nastavení systému.

1. Slouží k zahzení změn provedených v nastavení systému.
2. Slouží k obnovení možností nastavení systému na výchozí hodnoty.
3. Slouží k zahzení změn provedených v nastavení systému.
4. Slouží k uložení změn provedených v nastavení systému.

Technické údaje

 **POZNÁMKA:** Nabízené možnosti se mohou v jednotlivých oblastech lišit. Následující specifikace představují pouze zákonem vyžadované minimum. Chcete-li získat další informace o konfiguraci počítače, přejděte do nabídky Nápověda a podpora operačního systému Windows a vyberte možnost zobrazení informací o počítači.

Tabulka 9. — Procesor


Typ	<ul style="list-style-type: none"> • Intel Celeron • Intel Pentium • Procesor 6. generace Intel Core i3 • Procesor 6. generace Intel Core i5 • Procesor 6. generace Intel Core i7
-----	--

Tabulka 10. — Systémové údaje


Čipová sada	Intel H110
-------------	------------

Tabulka 11. — Paměť

Konektor paměťového modulu	dva sloty UDIMM
Kapacita paměťového modulu	2 GB, 4 GB a 8 GB
Typ	1600 MHz paměť DDR3L (non-ECC)
Minimální velikost paměti	2 GB

 **POZNÁMKA:** Požadavky na minimální velikost paměti se mohou lišit v závislosti na nainstalovaném operačním systému.

Maximální velikost paměti	16 GB
---------------------------	-------

 **POZNÁMKA:** Každý slot UDIMM může obsahovat nanejvýš 8 GB paměti.

Tabulka 12. — Video

Typ	
Integrovaný ovladač	Grafická karta Intel HD
Integrovaná videopaměť	Sdílená systémová paměť
Samostatná grafika	Grafická karta PCI express x16 <ul style="list-style-type: none"> • NVIDIA GEFORCE GT705

Tabulka 13. — Audio

Typ	Integrovaný zvuk 5.1 s vysokým rozlišením
-----	---

Tabulka 14. — Komunikace

Typ	<ul style="list-style-type: none">• Ethernet 10/100/1000 Mb/s Ethernetový ovladač integrován na základní desce• Bezdrátové připojení – protokol až Wi-Fi 802.11ac• Bluetooth 4.0
-----	--

Tabulka 15. — Rozšiřující sběrnice

Rychlost sběrnice	SATA	6 Gb/s pro pevný disk; 3 Gb/s pro optický disk
	USB 2.0	480 Mb/s
	USB 3.0	5 Gb/s

Tabulka 16. — Jednotky

Typ		
Přístupné zvenku	Příhrádky na 5,25palcové optické jednotky	jedna
Interně přístupné	Příhrádky na 3,5palcové/2,5palcové optické jednotky	Jedna příhrádka na 3,5palcovou jednotku nebo dvě příhrádky na 2,5palcové jednotky

Tabulka 17. — Karty

Typ	Karta	
	PCle	<ul style="list-style-type: none">• jedna karta PCIe x16 plné výšky• jedna karta PCIe x1 plné výšky
	Slot M2	jedna karta slotu M.2 pro kombinovanou kartu Wi-Fi a Bluetooth

Tabulka 18. — Externí konektory

Audio	Zadní panel	tři
	Čelní panel	jeden konektor náhlavní soupravy
Síť		jeden konektor RJ-45
USB	Zadní panel	čtyři konektory USB 2.0
	Čelní panel	dva konektory standardu USB 3.0
Grafika		<ul style="list-style-type: none">• jeden 15dírkový konektor VGA• jeden 19kolíkový konektor HDMI
Čtečka paměťových karet		jedna



Tabulka 19. — Kontrolní a diagnostické indikátory

indikátor napájení	<ul style="list-style-type: none">• Bílý indikátor – nepřerušovaně bíle svítící kontrolka označuje, že je počítač zapnutý; blikající bílý indikátor označuje spánkový/pohotovostní režim.• Oranžový indikátor – nepřerušovaně oranžově svítící indikátor označuje chybu spouštění – chyba napájení systému. Oranžově blikající indikátor označuje chybu spouštění – napájení systému v pořádku.
indikátor aktivity disku	bílý indikátor – blikající bílý indikátor signalizuje, že počítač zapisuje nebo čte data z pevného disku.

Tabulka 20. — Napájení

Knoflíková baterie	3V lithiová knoflíková baterie CR2032
Vstupní napětí	100–240 V stř.
Vstupní frekvence	50–60 Hz
Vstupní proud	1,7 A / 2,5 A
Výstupní proud	3,34 A / 4,62 A
Maximální odvod tepla	



POZNÁMKA: Rozptyl tepla se počítá na základě výkonu zdroje napájení.


Tabulka 21. — Fyzické rozměry šasi

Výška	293,1 mm (11,54 palce)
Šířka	92,60 mm (3,65 palce)
Hloubka	314,5 mm (12,38 palce)
Hmotnost (minimální)	3,17 kg (6,99 liber)

Tabulka 22. — Specifikace prostředí

Teplota	Provozní	10 °C až 35 °C (50 °F až 95 °F)
	Skladovací	–40 °C až 65 °C (–40 °F až 149 °F)
Relativní vlhkost		20 až 80 % (nekondenzující)
Nadmořská výška	Provozní	–15,20 až 3048 m (–50 až 10 000 stop)
	Skladovací	–15,20 až 10 668 m (–50 až 35 000 stop)
Úroveň uvolňování znečišťujících látek do ovzduší		G1 dle normy ISA-S71.04–1985

Kontaktování společnosti Dell

 **POZNÁMKA:** Pokud nemáte aktivní internetové připojení, můžete najít kontaktní informace na nákupní faktuře, balicím seznamu, účtence nebo v katalogu produktů společnosti Dell.

Společnost Dell nabízí několik možností online a telefonické podpory a služeb. Jejich dostupnost závisí na zemi a produktu a některé služby nemusí být ve vaší oblasti k dispozici. Chcete-li kontaktovat společnost Dell se záležitostmi týkajícími se prodeje, technické podpory nebo zákaznického servisu:

1. Přejděte na web Dell.com/support.
2. Vyberte si kategorii podpory.
3. Ověřte svou zemi nebo region v rozbalovací nabídce **Choose a Country/Region (Vyberte zemi/region)** ve spodní části stránky.
4. Podle potřeby vyberte příslušné servisní služby nebo linku podpory.